

P 46

Ymchwiliad i'r Adolygiad Blaenoriaethau ar gyfer y Pwyllgor Iechyd, Gofal
Cymdeithasol a Chwaraeon

Inquiry into the Priorities for the Health, Social Care and Sport Committee

Ymateb gan: Comisiwn Cydraddoldeb a Hawliau Dynol

Response from: Equality and Human Rights Commission

A yw Cymru'n Decach?

Cyflwr cydraddoldeb a
hawliau dynol 2015



Comisiwn
Cydraddoldeb a
Hawliau Dynol

Equality and
Human Rights
Commission



Cynnwys

Rhagair.....	3
Cyflwyniad.....	4
Crynodeb heriau allweddol.....	5
Tystiolaeth a bylchau data.....	6
Cyd-destun.....	7
Her 1: Cau bylchau cyrhaeddiad mewn addysg.....	10
Her 2: Annog recriwtio, datblygu a gwobrwyo teg mewn cyflogaeth.....	13
Her 3: Gwella amodau byw mewn cymunedau cydlynol.....	16
Her 4: Cynyddu mynediad at gyfiawnder ac annog cyfranogiad democrataidd.....	19
Her 5: Gwella mynediad at wasanaethau iechyd meddwl a chefnogi pobl sy'n profi problemau iechyd meddwl.....	21
Her 6: Atal cam-drin, esgeulustod a chamdriniaeth mewn lleoliadau gofal a chadw.....	23
Her 7: Dileu trais, cam-drin ac aflonyddu yn y gymuned.....	25
Camau nesaf.....	28
Gwybodaeth fanylach.....	28
Cyfeiriadau.....	29

Ein mandad

Rhoddodd Senedd y DU fandad i'r Comisiwn i herio gwahaniaethu, hyrwyddo cyfle cyfartal ac i amddiffyn a hyrwyddo hawliau dynol.

Ein cenhadaeth

Catalydd dros newid a gwelliant ar gydraddoldeb a hawliau dynol.

Yr adroddiad hwn

Mae'r adroddiad hwn yn crynhoi'r dystiolaeth ar gyfer Cymru a gasglwyd yn rhan o adroddiad statudol pum mlynedd y Comisiwn ar gynnydd ar gydraddoldeb a hawliau dynol yng Nghymru, Lloegr a'r Alban. Yn seiliedig ar y dystiolaeth mae'r adroddiad yn nodi'r heriau allweddol i Gymru.

Rhagfyr 2015

Rhagair

Mae gennym ddyletswydd i adrodd yn rheolaidd i'r graddau y mae cydraddoldeb a hawliau dynol yn gwella ym Mhrydain. Dyma ein hadroddiad ar gynnydd yng Nghymru. Mae'n dwyn tystiolaeth ynghyd i ateb y cwestiwn a yw Cymru'n decach heddiw nag oedd pan gyhoeddodd ein hadolygiad cyntaf bum mlynedd yn ôl.

Rydym wedi edrych ar bob un o feysydd pwysig bywyd megis iechyd, addysg, gwaith, cyfiawnder a rôl unigolion yn y gymdeithas a'r newidiadau a ddigwyddodd ymhob un ohonynt.

Mae'n bwysig i bawb ohonom ddeall lle mae anghydraddoldeb a cham-drin hawliau dynol yn digwydd fel y gellir canolbwyntio ymdrechion ac adnoddau lle y mae eu hangen fwyaf.

Mae tystiolaeth yn awgrymu bod anghydraddoldeb yn niweidio'r economi a'r gymdeithas ar y cyfan. Effeithir ar bawb, waeth a ydym yn dioddef gwahaniaethu yn ein bywyd beunyddiol neu beidio. Dyna'r rheswm fod yr adolygiad hwn, a'r dystiolaeth fanwl mae'n seiliedig arno, yn berthnasol i bob un ohonom yn y sectorau cyhoeddus a phreifat a'r trydydd sector ar draws Cymru.

Yn yr adroddiad hwn rydym yn nodi nifer o heriau cydraddoldeb a hawliau dynol allweddol i Gymru. Mae eglurdeb ar yr heriau hyn a chamau ar y cyd i fynd i'r afael â nhw yn hanfodol i lwyddiant a lles pawb yn byw a gweithio yng Nghymru.

Rydym am i'r adroddiad hwn fod yn gatalydd er newid – modd o gynhyrchu gweithredoedd a phartneriaethau a all ddileu'r anghydraddoldeb a'r cam-drin hawliau dynol a nodom.

Bod gan bawb y cyfle i wireddu eu potensial llawn ac i ffynnu yw ein nod.

Gobeithio, byddwch chi a'ch sefydliad yn cymryd camau i fynd i'r afael â'r heriau yr amlinellom yma.

Rydym yn croesawu'r cyfle o weithio gyda chi i gynyddu'r gyfradd cynnydd tuag at Gymru decach a gwella rhagolygon cenedlaethau yn y dyfodol.



Ann Beynon
Comisiynydd i Gymru

Kate Bennett
Cyfarwyddwr Cenedlaethol
i Gymru

Cyflwyniad

Gosododd Deddf Cydraddoldeb 2006 ddyletswydd ar y Comisiwn i adrodd yn rheolaidd i'r graddau y mae cydraddoldeb a hawliau dynol yn gwella yng Nghymru.

Ym mis Hydref 2015 cyhoeddodd **A yw Prydain yn Decach?**, ein hadroddiad ar gynnydd ers 2010. Wrth baratoi'r adroddiad, cafodd tystiolaeth ei chasglu a'i dadansoddi ar draws 10 maes: addysg; safon byw; gweithgareddau cynhyrchiol a werthfawrogi; iechyd; bywyd; diogelwch corfforol; diogelwch cyfreithiol; bywyd unigol, teuluol a chymdeithasol; hunaniaeth; mynegiant a hunan barch; a chyfranogiad, dylanwad a llais.

Ar gyfer pob un o'r rhain cyhoeddwyd papur tystiolaeth fanwl ar yr un pryd ag **A yw Prydain yn Decach?**. Ceir y rhain ar ein gwefan, gan gynnwys data i Gymru.

Wrth benderfynu'r hyn i gynnwys o'r papurau tystiolaeth defnyddiom y meini prawf a ganlyn:

- i'r graddau y bu newid dros amser
- i'r graddau yr effeithiwyd ar grwpiau penodol
- i'r graddau yr effeithiwyd ar siawnsiau bywyd

Mae **A yw Cymru'n Decach?** yn darparu crynodeb byr o dystiolaeth i Gymru ac, ar sail y dystiolaeth hon, yr heriau allweddol y mae gofyn gweithredu arnynt yng Nghymru.

A yw Cymru'n Decach?

Wrth asesu os yw Cymru'n decach, rydym wedi canfod o gymharu â phum mlynedd yn ôl:

- Y cafwyd rhai gwelliannau, er enghraifft, lleihad mewn gelyniaeth tuag at bobl lesbiaidd, hoyw a deurywiol.
- Mewn meysydd bywyd megis addysg a chyflogaeth, mae bylchau arwyddocaol rhwng gwahanol grwpiau o bobl o hyd.
- Mae pobl ifanc yn sylweddol waeth eu byd mewn sawl ffordd, yn cynnwys incwm, cyflogaeth, tlodi, tai a mynediad at wasanaethau iechyd meddwl.

Heriau allweddol

Mae ein dadansoddiad wedi nodi saith her allweddol y mae angen delio â nhw yng Nghymru dros y pum mlynedd nesaf. Mae'r rhain yn anghydraddoldebau a champau hawliau dynol mawr, disymud fydd yn galw am ymdrech sylweddol gan sefydliadau cyhoeddus, preifat a thrydydd sector ac unigolion i'w lleihau.

Rydym yn annog pawb sydd eisiau gwneud Cymru yn wlad decach i ymateb i'r heriau allweddol.



Crynodeb heriau allweddol

1. Cau bylchau cyrhaeddiad mewn addysg.

- Cau bylchau cyrhaeddiad drwy godi safonau plant sy'n cael Prydau Ysgol am Ddim, plant gydag Anghenion Addysgol Arbennig (AAA), plant sy'n derbyn gofal a phlant Sipsiwn a Theithwyr.
- Lleihau eithriadau o'r ysgol a lleihau bwlio.

2. Annog recriwtio, datblygu a gwobrwyo teg mewn cyflogaeth.

- Cynyddu cyfraddau cyflogaeth pobl ifanc, pobl anabl, pobl lleiafrifoedd ethnig a Mwslimiaid
- Cau'r bwlch cyflog gan ganolbwyntio ar bobl ifanc, pobl lleiafrifoedd ethnig a menywod

3. Gwella amodau byw mewn cymunedau cydlynol.

- Lleihau tlodi yn enwedig ymysg plant, pobl anabl a phobl lleiafrifoedd ethnig
- Gwella mynediad at ofal i bobl hŷn a phlant
- Lleihau digartrefedd, yn arbennig ar gyfer pobl ifanc sy'n dianc o drais domestig a phobl gyda phroblemau iechyd meddwl neu anabledau dysgu

4. Cynyddu mynediad at gyfiawnder ac annog cyfranogiad democrataidd

- Sicrhau mynediad cyfartal ac effeithiol i gyfiawnder sifil i bawb
- Gwella cyfranogiad gwleidyddol a sifil a chynyddu amrywiaeth mewn bywyd cyhoeddus

5. Gwella mynediad at wasanaethau iechyd meddwl a chefnogaeth ar gyfer y rhai sy'n profi problemau iechyd meddwl.

- Gwella mynediad at wasanaethau iechyd meddwl
- Lleihau'r gyfradd o hunanladdiad yn arbennig ymysg dynion

6. Atal cam-drin, esgeulustod a chamdriniaeth mewn lleoliadau gofal a chadw.

- Atal cam-drin, esgeuluso a chamdriniaeth o blant a phobl hŷn mewn ysbytai a chartrefi gofal
- Diogelu hawliau dynol pobl yn y ddalfa

7. Diddymu trais, cam-drin ac aflonyddu yn y gymuned.

- Dileu achosion o drais, cam-drin ac aflonyddu yn arbennig yn erbyn menywod, pobl anabl, pobl lleiafrifoedd ethnig, pobl Fwslimaidd a phobl lesbiaidd, hoyw, deurywiol a thrawsrywiol.

Tystiolaeth a bylchau data

Mae **A yw Prydain yn Decach?** yn seiliedig ar broses eang a thrylwyr o gasglu a dadansoddi tystiolaeth ar draws deg maes allweddol bywydau pobl megis addysg, iechyd a safon byw. Casglwyd tystiolaeth ar lefel Prydain Fawr gan gynnwys, ble fo ar gael, data wedi'i dadgyfuno ar gyfer Cymru, yr Alban a Lloegr. Mae'r data meintiol craidd a ddefnyddiwn yn cwmpasu'r cyfnod 2008 i 2013. Mae hyn wedi ei ategu gan dystiolaeth feintiol ac ansoddol mwy diweddar.

Ceisiodd y Comisiwn farn rhanddeiliaid mewn trafodaethau ford gron a chynadledau i brofi a gwirio casgliadau.

Wrth gyflawni'r adolygiad hwn, mae'n glir bod angen tystiolaeth fwy cynhwysfawr ac o ansawdd gwell i'n galluogi i asesu cynnydd.

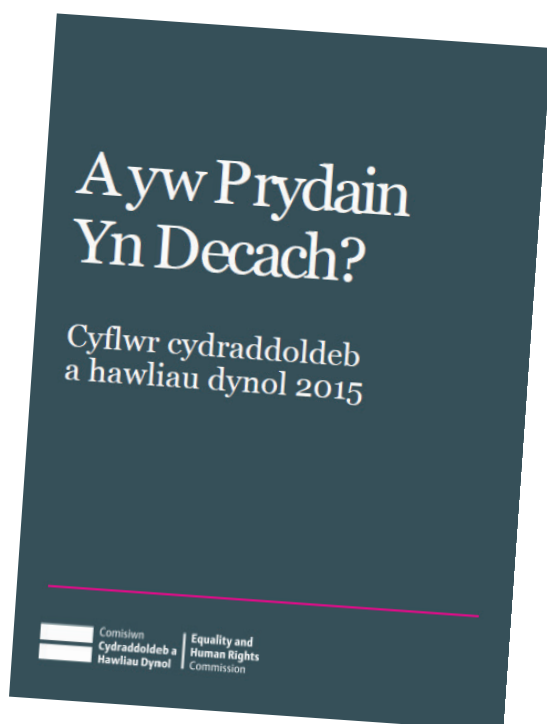
Weithiau nid yw data ar gael o gwbl, ac yn aml mae'n amhosibl cyflawni asesiad mwy soffistigedig o feysydd anfantais allweddol, er enghraifft, ble mae nodweddion pobl yn croestorri.

Yn aml mae rhai grwpiau bach o bobl fel y rhai sydd dros 80 oed, pobl drawsrywiol, Sipsiwn a Theithwyr, a phlant a phobl ifanc wedi eu heffeithio gan gam-drin a chamfanteisio, yn anweladwy yn y data.

Dylai Llywodraeth Cymru ac awdurdodau cyhoeddus yng Nghymru gymryd camau i wella'r dystiolaeth a gasglwyd.

Yn yr adroddiad hwn, mae'r holl dystiolaeth a ddyfynnir ar gyfer Cymru oni bai y nodir fel arall. Casglwyd y data o **A yw Prydain yn Decach?** a'i adolygiadau cysylltiedig o dystiolaeth.

Er gwaethaf rhywfaint o fylchau yn y data, mae **A yw Cymru'n Decach?** yn darparu asesiad clir, seiliedig ar dystiolaeth o ble cafwyd cynnydd, ble rydym wedi syrthio'n ôl a ble na chafwyd unrhyw newid o gwbl.



Cyd-destun

Mae newidiadau mewn cydraddoldeb a hawliau dynol yng Nghymru wedi digwydd ar y cyd â newidiadau sylweddol ym mhoblogaeth, economi a chymdeithas Cymru. Yn ogystal, cafwyd newidiadau deddfwriaethol yn y Deyrnas Unedig a Chymru.

Economi

Digwyddiadau economaidd mwyaf arwyddocaol y cyfnod oedd y dirwasgiad, adfywiad dilynol a'r gostyngiadau cysylltiedig mewn gwariant cyhoeddus.

Crebachodd economi'r DU o 2.3% yn chwarter olaf 2008 yn ystod tua blwyddyn o ddirwasgiad. Ail ddechreuodd y twf yn nyddiau hwyr 2009 ond roedd yr adferiad yn faith gyda chynnodau byr o ddirywio yn 2012. Yng Nghymru, roedd y dirwasgiad yn fwy difrifol yn gychwynnol nag unman arall ym Mhrydain ac mae'r adferiad wedi bod yn wannach nag yn Lloegr.

Effeithiodd y dirwasgiad ar gyflogaeth, gyda lleihad cychwynnol yn y nifer o swyddi ac yna adferiad araf. Yn cyd-fynd â'r adferiad bu newidiadau yn y farchnad lafur gyda chynnydd mewn gwaith rhan amser, gweithio dros dro, contractau oriau sero a hunangyflogaeth.

Effaith y dirywio oedd cynnydd sylweddol yn niffyg y gyllideb a dyled y sector cyhoeddus. Yn 2010, addawodd Llywodraeth y DU i gyflawni cyllideb gyfredol gytbwys erbyn 2015-16, ac i leihau dyled net y sector cyhoeddus.

Penderfynodd Llywodraeth y Deyrnas Unedig i geisio cyflawni'r amcanion hyn yn bennaf trwy leihau gwariant cyhoeddus.

Effeithiodd crebachiad cyllidol Llywodraeth y Deyrnas Unedig ar gyllideb Llywodraeth Cymru. Rhwng 2009/10 a 2013/14, gostyngodd cyfanswm gwariant cyhoeddus nodedig ar wasanaethau yng Nghymru mewn termau real o £822 miliwn, lleihad o 2.58% (Trysorlys Ei Mawrhydi, 2015).

Cymdeithas

Newidiodd Cymru yn ystod y cyfnod. Cynyddodd y boblogaeth o tua 66,000 o bobl rhwng 2008 a 2014 o ganlyniad i nifer fwy o enedigaethau na marwolaethau a mewnfudiad o rannau eraill o'r Deyrnas Unedig a thramor.

Roedd newidiadau cymdeithasol eraill yn cynnwys:

- Poblogaeth sy'n heneiddio, gydag oed canolrif yn cynyddu i 42.1 o flynyddoedd yn 2014 (yr uchaf ym Mhrydain).
- Gostyngodd y gyfran o'r boblogaeth yn uniaethu fel Gwyn ychydig rhwng 2001 a 2011, o 97.9% i 95.6%.
- Cynyddodd y nifer o briodasau ac mae'r nifer o ysgariadau wedi gostwng. Cynyddodd partneriaethau sifil a chafodd priodas o'r un rhyw eu cyflwyno.
- Dywedodd mwy o bobl nag erioed o'r blaen nad oes ganddynt grefydd.



Cyd-destun gwleidyddol

Cafwyd cryn dipyn o newid gwleidyddol sy'n effeithio ar Gymru. Yn y pum mlynedd diwethaf, mae dau etholiad cyffredinol wedi dod â newidiadau i Lywodraeth y Deyrnas Unedig. Yn 2011, yn dilyn etholiadau'r Cynulliad Cenedlaethol disodlwyd clymblaid Llafur - Plaid gyda llywodraeth leiafrifol Llafur. Cafwyd etholiadau Seneddol Ewropeaidd, etholiadau llywodraeth leol ac etholiadau ar gyfer Comisiynwyr yr Heddlu a Throsedd.

Mae cyfrifoldeb gweinidogol ar gyfer materion cydraddoldeb yng Nghymru wedi newid yn y cyfnod. Yn dilyn etholiadau Cynlluniad Cenedlaethol Cymru 2011, daeth cyfrifoldeb ar gyfer cydraddoldeb yn rhan o bortffolio'r Gweinidog Cyllid ac Arweinydd y Tŷ. Yna daeth yn gyfrifoldeb i dri Gweinidog olynol ar gyfer Cymunedau a Threchu Tlodi.

Roedd cydraddoldeb a hawliau dynol yn destun sawl ymchwiliad gan Bwyllgorau Cynulliad Cenedlaethol Cymru. Mae'r rhain yn cynnwys ymchwiliadau o ddyfodol cydraddoldeb a hawliau dynol yng Nghymru, aflonyddu anabledd, masnachu mewn pobl, addasiadau i gartrefi, argaeledd cadeiriau olwyn a chanlyniadau addysgol plant o gartrefi incwm isel.

Cafwyd newidiadau yn y setliad datganoli. Yn 2011, cafodd y Cynulliad rymoedd llunio cyfreithiau llawn yn ei feysydd cyfrifoldeb trwy refferendwm.

Adroddodd Comisiwn Llywodraeth y Deyrnas Unedig (Comisiwn Silk) ar rymoedd trethu a benthyca'r Cynulliad, gyda'r rhan fwyaf o'r argymhellion yn cael eu cynnwys yn Neddf Cymru 2014.

Yna fe adroddodd y Comisiwn ar rymoedd y Cynulliad, ac argymhell y dylid ystyried model yn agosach at y model cadw pwerau sydd eisoes yn weithredol yn yr Alban ar gyfer Cymru. Mae gan hyn rai goblygiadau parthed cydraddoldeb a hawliau dynol. Cyhoeddwyd y Bil drafft yn Hydref 2015.

Cyd-destun deddfwriaethol

Mae deddfwriaeth allweddol y Deyrnas Unedig, megis y Ddeddf Hawliau Dynol (1998) a'r Ddeddf Cydraddoldeb (2010) yn berthnasol yng Nghymru. Yn y pum mlynedd diwethaf, mae deddfwriaeth wedi creu troseddau newydd o briodas dan orfod, stelcian ac anffurfio organau cenhedlu benywod yn ogystal â chaniatáu priodas un rhyw.

Yng Nghymru, mae hawliau dynol a chydraddoldeb wedi eu cryfhau gan Ddeddf Llywodraeth Cymru 2006, sy'n nodi bod darpariaeth o Ddeddf y Cynulliad tu allan i gymhwyster deddfwriaethol y Cynulliad os nad yw'n gydnaws gyda'r Confensiwn Ewropeaidd ar Hawliau Dynol, ac na all Gweinidogion Cymru weithredu'n anghydnaws â'r hawliau hyn.

Cyflwynodd y Cynulliad sawl darn o ddeddfwriaeth datganoledig (a alwyd yn 'fesurau' hyd at 2012) oedd yn cynnwys:

- Mae Mesur Hawliau Plant a Phobl Ifanc (Cymru) (2011) yn darparu dyletswydd statudol ar gyfer Gweinidogion Cymru i dalu sylw dyledus i Ran 1 Confensiwn y Cenhedloedd Unedig ar Hawliau'r Plentyn.
- Mae Mesur Plant a Theuluoedd (Cymru) 2010 yn darparu sail gyfreithiol ar gyfer ymroddiad Llywodraeth Cymru i ddiddymu tlodi plant ac i ddiwygio trefniadau ar gyfer gofal plant.

- Gosododd Mesur Strategaethau ar gyfer Gofalwyr (Cymru) 2010 ddyletswydd ar GIG Cymru ac awdurdodau lleol i gydweithio i greu strategaethau ar y cyd ar gyfer gofalwyr.
- Estynnodd Gorchymyn Mesur Iechyd Meddwl (Cymru) 2010 ddarpariaeth eiriolaeth iechyd meddwl ac ehangu mynediad at wasanaethau iechyd meddwl.

Mae deddfwriaeth fwy diweddar gydag elfennau cydraddoldeb a hawliau dynol arwyddocaol yn cynnwys Deddf Gwasanaethau Cymdeithasol a Llesiant (Cymru) 2014, Deddf Addysg (Cymru) 2014, Deddf Tai (Cymru) 2014 a'r Ddeddf Trais yn erbyn Menywod, Camdrin Domestig a Thrais Rhywiol (Cymru) 2015.

Y newidiadau economaidd, gwleidyddol a deddfwriaethol hyn yw'r cyd-destun ar gyfer ystyried a yw Cymru'n decach o gymharu â phum mlynedd yn ôl.



Her 1: Cau bylchau cyrhaeddiad mewn addysg

Blaenoriaethau

- **Cau bylchau cyrhaeddiad drwy godi safonau plant sy'n cael Prydau Ysgol am Ddim, plant gydag Anghenion Addysgol Arbennig (AAA), plant sy'n derbyn gofal a phlant Sipsiwn a Theithwyr.**
- **Lleihau eithriadau o'r ysgol a lleihau bwlio.**

Mae'r gyfran o ddisgyblion sy'n cyflawni pump TGAU neu fwy ar raddau A*-C yn cynnwys Mathemateg a Chymraeg neu Saesneg wedi cynyddu o 47% yn 2008/09 i 53% yn 2012/13. Er croesewir hyn, ychydig iawn o leihad a gafwyd mewn anghydraddoldebau rhwng gwahanol grwpiau ac ar gyfer rhai grwpiau mae'r bwlch wedi ehangu.

Cyrhaeddiad

Mae yna rai plant y mae eu cyrhaeddiad o bump TGAU Gradd A*-C neu fwy, yn cynnwys Mathemateg a Chymraeg neu Saesneg, yn dal yn hynod isel.

- plant Sipsiwn/Roma 13% 2013/14
- plant sy'n derbyn gofal 17% 2013/14
- plant ag Anghenion Addysgol Arbennig 17% 2012/13
- plant sy'n gymwys am Brydau Ysgol am Ddim (FSM) 26% 2012/13

Roedd bylchau cyrhaeddiad wedi ehangu rhwng:

- plant heb AAA a'r rhai gydag AAA

Mae gwelliannau cyffredinol tebyg mewn cyrhaeddiad yn golygu fod bylchau sylweddol wedi parhau rhwng:

- bechgyn a merched
- disgyblion sy'n gymwys am FSM a rhai nad ydynt yn gymwys am FSM
- disgyblion lleiafrif ethnig a disgyblion Gwyn.



Tabl 1 Canran o ddisgyblion yn cyflawni pump TGAU ar radd A*-C yn cynnwys Mathemateg a Chymraeg neu Saesneg, 2008/09 a 2012/13

		2008/09	2012/13	Newid (pwyntiau canran)
Oll		47.2	52.7	5.5**
Rhyw	Bechgyn	43.3	48.7	5.4**
	Merched	51.3**	57.0**	5.7**
Anabledd	Disgyblion heb AAA	54.8	63.2	8.4**
	Disgyblion gydag AAA	12.6**	16.8**	4.2**
Grŵp Cymdeithasol Economaidd	Disgyblion nad ydynt yn gymwys am FSM	52.0	58.5	6.5**
	Disgyblion sy'n gymwys am FSM	20.1**	25.8**	5.7**
		2009/11	2011/13	
Ethnigrwydd	Gwyn	49.2	51.6	2.4**
	Indiaidd	53.6	60.0**	6.4
	Pacistanaid / Bangladeshaid	47.2	51.2	4.1
	Affricanaidd/Caribiaidd/Du	37.0**	41.4**	4.4**
	Cymysg	49.6	53.6	4.0
	Arall	53.8**	56.4**	2.6

Mae'r grwpiau cyfeirio wedi'u tywyllu. ** = yn ystadegol arwyddocaol at $p < .01$ (â dwy gynffon), * = yn ystadegol arwyddocaol at $p < .05$ (â dwy gynffon). Dangosir ethnigrwydd fel cymhariaeth o ddau gyfartaledd teirblwydd. Ffynhonnell data: Llywodraeth Cymru (2012), Cyrhaeddiad academaidd yn ôl nodweddion disgyblion 2011, SB27/2012; Cyrhaeddiad academaidd yn ôl nodweddion disgyblion (2013), Cyrhaeddiad academaidd yn ôl nodweddion disgyblion 2013, SB29/2014; a Llywodraeth Cymru (2014), Cyrhaeddiad Academaidd a hawl i brydau ysgol am ddim 2013, SB3/2014. | Sail heb ei phwyso: 2009 (37,607), 2013 (36,617) | Tabl cyfeirio A yw Prydain yn Decach: CE1.5

Diogelwch eiddo, diogelwch personol ac iechyd emosiynol yn yr ysgol

Amcangyfrifir bod rhwng 20% a 50% o ddisgyblion yng Nghymru wedi eu hamcangyfrif i fod wedi profi bwlio ar ryw bwynt yn eu bywydau ysgol (Estyn, 2014). Mae bwlio yn risg benodol ar gyfer:

- disgyblion gydag Anghenion Addysgol Arbennig
- disgyblion anabl
- disgyblion lesbiaidd, hoyw, deurywiol a thrawsrywiol (LGBT)
- disgyblion lleiafrifoedd ethnig
- disgyblion o gefndir crefyddol

Canfuwyd bod achosion o fwlio yn uwch mewn ysgolion uwchradd ac mae seiberfwlio yn dal yn bryder.

Tynnodd adroddiad Estyn sylw at amrywiaethau eang ym mhrofiadau disgyblion o fwlio a chamau ysgolion i ddelio â hyn. Nid oedd cynlluniau cydraddoldeb strategol nifer o ysgolion yn 'talu sylw llawn i'r ystod lawn o nodweddion gwarchoddedig'. Yn aml fe welwyd fod ymwybyddiaeth a dealltwriaeth ysgolion o fwlio a'u polisïau a gweithdrefnau yn aml yn wan (Estyn, 2014).

Gwahardd o'r ysgol

Mae yna gydberthynas bendant rhwng gwahardd o'r ysgol a chyrhaeddiad isel. Ar y cyfan, gostyngodd y gyfran o ddisgyblion a waharddwyd o'r ysgol yng Nghymru (parhaol neu am gyfnod sefydlog) o 47.6 fesul 1000 o ddisgyblion yn 2008/09 i 39.3 yn 2012/13 (Llywodraeth Cymru, 2014a).

Cafwyd rhywfaint o leihad mewn gwaharddiadau o fechgyn o gymharu â merched a rhwng disgyblion sy'n gymwys am FSM a disgyblion nad ydynt yn gymwys, er bod y bylchau rhwng y grwpiau yn dal yn fawr.

Yn 2013/14 cafodd 71 o blant ymhob 1000 a oedd yn gymwys i brydau ysgol am ddim eu gwahardd o'r ysgol am bum diwrnod neu lai o'i gymharu â 17 o ddisgyblion o bob 1000 nad ydynt yn gymwys i brydau ysgol am ddim (Llywodraeth Cymru, 2015c).

Cafwyd gostyngiadau yn y gyfradd o waharddiadau ymysg pob grŵp ethnig.

Fodd bynnag, er nad oedd y gyfradd wahardd ar gyfer disgyblion heb AAA wedi lleihau, ar gyfer disgyblion gydag AAA ni wnaeth newid yn arwyddocaol, felly mae'r bwlch wedi lledaenu.

Tabl 2 Gwaharddiadau (cyfnod sefydlog neu barhaol) fesul 1000 o ddisgyblion 2008/09 a 2012/13

		2008/09	2012/13	Newid
Oll		47.6	39.3	-8.3**
Rhyw	Bechgyn	71.3	58.9	-12.4**
	Merched	23.1**	18.7**	-4.4**
Ethnigrwydd	Gwyn	47.0	39.2	-7.8**
	Asiaidd	24.5**	13.9**	-10.6**
	Du	96.3**	42.8	-53.5**
	Cymysg	55.6**	37.7	-17.9**
		2009/10	2012/13	
Anabledd	Disgyblion heb AAA	30.1	20.1	-10.0**
	Disgyblion gydag AAA	98.2**	96.5**	-1.7
Mae'r grwpiau cyfeirio wedi'u tywyllu. ** = yn arwyddocaol yn ystadegol ar $p < .01$ (â dwy gynffon), * = yn arwyddocaol yn ystadegol ar $p < .05$ (â dwy gynffon) Ffynhonnell: Echdynwyd y data o Lywodraeth Cymru (2014), Gwaharddiadau o'r ysgol Sylfaen heb ei phwysoli: Heb ei adrodd yn y data gwreiddiol Tabl cyfeirio A yw Prydain yn Decach?: CE2.10				





Her 2: Annog recriwtio, datblygu a gwobrwyo teg mewn cyflogaeth

Blaenoriaethau

- **Cynyddu cyfraddau cyflogaeth pobl ifanc, pobl anabl, pobl lleiafrifoedd ethnig a Mwslimiaid**
- **Cau'r bwlch cyflog gan ganolbwyntio ar bobl ifanc, pobl lleiafrifoedd ethnig a menywod.**

Ychydig o leihad a fu o ganlyniad i'r dirwasgiad a'r adferiad mewn anghydraddoldebau blaenorol, ac mae anghydraddoldebau newydd wedi ymddangos.

Mae yna gydnabyddiaeth gynyddol o dramgwyddau hawliau dynol yn codi o ganlyniad i fasnachu yn cynnwys llafur gorfodol, caethwasanaeth a chamfanteisio.

Cyflogaeth a diweithdra¹

Ni newidiodd y gyfradd gyflogaeth yn 2013 o gymharu â 2008, ond mae'r gyfradd ddiweithdra wedi cynyddu'n sylweddol wrth i fwy o bobl symud i'r farchnad swyddi. Yr effaith yw bod anghydraddoldebau yn ôl rhyw, anabledd, ethnigrwydd a grŵp economaidd-gymdeithasol a nodwyd yn ein hadroddiad Pa mor deg yw Cymru? 2011 wedi parhau. Mae anghydraddoldebau rhwng pobl ifanc a grwpiau oedran eraill wedi cynyddu.

Ar gyfer dynion a menywod, ni chafwyd newid arwyddocaol mewn cyflogaeth na diweithdra dros y cyfnod yn gyffredinol, fel bod y bylchau rhyw sy'n bodoli ers amser maith wedi parhau.

Ar gyfer pobl anabl, roedd llai na hanner (42%) mewn gwaith yn 2013 o gymharu â bron i dri chwarter (71%) pobl nad ydynt yn anabl. Cododd cyfradd diweithdra pobl anabl, fodd bynnag, i bron i un mewn wyth.

Ymysg grwpiau lleiafrifoedd ethnig, roedd cyfraddau cyflogaeth statig y yn golygu bod bylchau sylweddol rhwng lleiafrifoedd ethnig a phobl Gwyn yn parhau - 51% o gymharu â 72%. Cododd diweithdra ar gyfer y rhan fwyaf o grwpiau ethnig dros y cyfnod.

¹ Cyfradd cyflogaeth: y nifer o bobl mewn cyflogaeth fel canran o'r boblogaeth.

Cyfradd ddiweithdra: y nifer o bobl nad ydynt ar hyn o bryd mewn swydd fel canran o'r boblogaeth 'economaidd weithgar' (y rhai sy'n gallu ac ar gael i weithio; nid y rhai nad ydynt yn gweithio trwy salwch, anabledd neu'n astudio).

Felly hefyd, mae gwahaniaethau mewn grwpiau economaidd-gymdeithasol heb newid gyda'r cyfraddau cyflogaeth isaf ymysg y rhai sydd â galwedigaethau led arferol ac arferol (fel gyrwyr faniau, glanhawyr a gweinyddwyr) ar 80% yn 2013.

Roedd diweithdra'n uwch ar gyfer bron i bob grŵp economaidd-gymdeithasol o gymharu â'r grŵp proffesiynol a rheoli uwch yn 2013 fel ag yr oedd yn 2008, ond ni chafwyd unrhyw newid dros amser.

Mae cyflogaeth pobl ifanc wedi lleihau'n sylweddol tra bod cyfraddau cyflogaeth ymysg grwpiau oedran hŷn wedi cynyddu, gan greu bwlb arwyddocaol rhwng pobl iau a hŷn. Ar yr un pryd, cynyddodd diweithdra ymysg rhai 16-24 oed fel eu bod nawr fwy na phedair gwaith mor debygol o fod yn ddi-waith â'r rhai 35-54 oed.

Yng Nghymru yn 2008 a 2013 roedd gan Fwslimiaid y gyfradd gyflogaeth isaf o unrhyw grŵp.

Bylchau cyflog

Dros y pum mlynedd i 2013, gostyngodd cyflog cyfartalog mewn termau real ar gyfer pob grŵp oed dan 65.

Ar gyfer dynion a menywod, culhaodd y gwahaniaethau ym maint y lleihad mewn tâl y bwlb cyflog rhwng y rhywiau o 20% i 17%. Mae'r bwlb cyflog wedi culhau gan fod cyflogau cyfartalog dynion wedi gostwng mwy na menywod.

Yng Nghymru, ehangodd bylchau cyflog ar gyfer pobl ifanc, lleiafrifoedd ethnig a phobl o grwpiau economaidd-gymdeithasol o gymharu â rhai grwpiau eraill. Pobl ifanc oedd yn ennill y lleiaf oll erbyn 2013, gydag enillion cyfartalog o £6.50 yr awr o gymharu â chyflog cyfartalog rhai 35-44 oed o £11.20 yr awr.

Ym Mhrydain, parhaodd pobl Gwyn i ennill ar gyfartaledd 50 ceiniog yr awr yn fwy na lleiafrifoedd ethnig. Mewn termau economaidd-gymdeithasol, gostyngodd cyflogau mewn galwedigaethau arferol fwyaf – o £1.10 yr awr i £7 yr awr yn 2013. Ni chafwyd lleihad mewn cyflog cyfartalog ar gyfer swyddi proffesiynol a rheoli uwch.



Gwahaniaethau galwedigaethol

Ni chafodd perfformiad addysgol cryf merched ei drosi i enillion yn y gweithle gyda chyflogaeth menywod yn dal i fod wedi ei ganolbwyntio mewn sectorau cyflogau isel.

Nid oedd gwelliant cyffredinol mewn cynrychiolaeth mewn rolau uwch. Mae menywod a phobl o leiafrifoedd ethnig yn parhau i fod yn llai tebygol i fod mewn rolau uwch.

Er bod y gyfran o fenywod mewnol rolau uwch wedi gwella mewn rhai sectorau, megis addysg, fe waethygodd mewn eraill fel y GIG a'r heddlu.

Gwahaniaethu yn y gwaith

Ym Mhrydain cafodd oddeutu un o bob naw o fenywod beichiog neu famau newydd (11%) eu diswyddo, colli gwaith yn orfodol neu eu trin mor wael fel eu bod yn teimlo bod rhaid iddynt adael eu swydd (Yr Adran Busnes, Arloesedd a Sgiliau a'r Comisiwn Cydraddoldeb a Hawliau Dynol, 2015).

Masnachu mewn pobl, llafur dan orfod, caethwasiaeth a chamfanteisio

Yng Nghymru, bu i'r nifer o oedolion, plant a phobl ifanc a adroddwyd i fod yn ddiodefswyr masnachu bron i ddyblu rhwng 2012 a 2014, i fyny o 34 i 70 o achosion wedi eu hadrodd (Asiantaeth Troseddau Cenedlaethol, 2015). Roedd y rhan fwyaf o'r rhain yn oedolion ac nid yn wladolion o'r Deyrnas Unedig. Digwyddodd y cynnydd ar gyfer y ddau ryw.

Yn 2014, cafwyd un unigolyn yn euog o lafur dan orfod neu orfodol yng Nghasnewydd ac yn 2015 nododd Ymgyrch Fulcrum Heddlu De Cymru 13 o ddiodefswyr a amheuwyd o lafur dan orfod.

Mae pryderon o hyd ynghylch y cyfleoedd a gollwyd i erlyn y rhai oedd yn ymwneud â masnachu, diffyg amddiffyn gan yr erlyniad ar gyfer diodefswyr sy'n agored i gaethwasiaeth, a chyfyngiadau ar ddianc rhag caethwasiaeth ar gyfer Gweithwyr Domestig Tramor.





Her 3: Gwella amodau byw mewn cymunedau cydlynol

Blaenoriaethau

- Lleihau tlodi, yn arbennig ymysg plant, pobl anabl a pobl lleiafrifoedd ethnig.
- Gwella mynediad at ofal i bobl hŷn a phlant.
- Lleihau digartrefedd, yn arbennig ymysg pobl ifanc sy'n dianc o drais domestig a phobl gyda phroblemau iechyd meddwl neu anableddau dysgu.

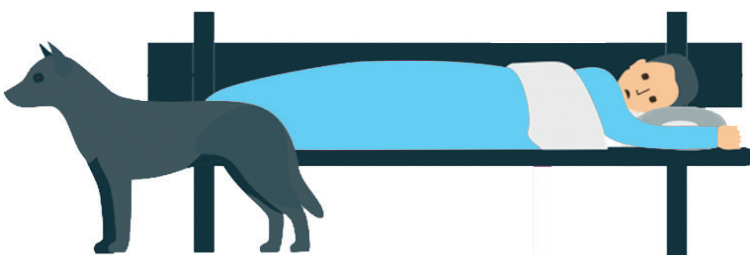
Ers 2008, ni chafwyd lleihad mewn anghydraddoldeb mewn amodau byw. Mae tlodi yn dal i effeithio ar rai pobl yn anghymesur. Mae mynediad at ofal yn dal i fod yn anodd. Mae digartrefedd wedi lleihau, ond mae rhai grwpiau o bobl yn fwy tebygol o fod yn ddigartref nag eraill.

Incwm a thlodi

Ni chafwyd newid yn y gyfran o bobl yng Nghymru sy'n byw mewn tlodi yn 2012/13 o gymharu â 2007/08² - bron i un o bob pedwar (23%) o bobl. Ni chafwyd newid arwyddocaol ystadegol yn y gyfradd tlodi ar gyfer bron pob grŵp o bobl. O ganlyniad, mae lefelau uchel o dlodi wedi parhau ar gyfer:

- Plant - 32% yn byw mewn tlodi yn 2012/13, gyda chyfraddau hyd yn oed yn uwch ar gyfer plant 0-4 oed (42%). Roedd merched (38%) yn fwy tebygol o fod yn byw mewn tlodi na bechgyn (26%).
- Pobl anabl - 27% yn 2012/13.
- Lleiafrifoedd ethnig - 38% yn 2012/13/

Roedd cynnydd nodedig mewn tlodi ymysg pobl mewn rhai grwpiau economaidd-gymdeithasol. Roedd pobl gyda galwedigaethau arferol neu led arferol (megis gardiau diogelwch, derbynyddion, cynorthwywyr gwerthiant a llafurwyr) dair gwaith yn fwy tebygol o fyw mewn tlodi yn 2012/13 â'r rhai gyda swyddi proffesiynol a rheoli.



² Wedi'fesur o fod ag incwm aelwyd o lai na 60% o'r canolrif cyfoes, ar ôl costau tai.

Daeth diwygio lles yn 2012 a nifer o newidiadau i fuddion nawdd cymdeithasol nad ydynt wedi eu hadlewyrchu yn y data ar dlodi eto. Nododd ymchwil a gomisiynwyd gan Lywodraeth Cymru, ac a gyflawnwyd gan y Sefydliad Astudiaethau Cyllid, y rhai a effeithiwyd fwyaf gan y newidiadau i fod yn gartrefi anabl oed gwaith, cartrefi nad ydynt mewn gwaith yn arbennig y rhai gyda phlant, a chartrefi rhieni sengl. Mae pryderon ynghylch yr effaith ar fenywod o agweddau o Gredyd Cynhwysol, megis un taliad budd-dal i bob cartref neu fesul cwpwl. (Phillips, 2014). Cyhoeddwyd newidiadau pellach i fudd-daliadau yng nghyllideb yr haf 2015.

Mynediad at ofal a gofal plant

Mae Arolygiaeth Gofal a Gwasanaethau Cymdeithasol Cymru (AGGCC) wedi pwyntio at gwmp blwyddyn ar flwyddyn yn y gyfradd o bobl hŷn yn cael eu cefnogi i fyw mewn cartrefi gofal o 22.8 y fil yn 2008/09 i 19.8 y fil yn 2013/14. Ar yr un pryd roedd yna chwmp arwyddocaol yn y gyfradd o'r rhai a gefnogir i fyw yn y gymuned – i lawr o 88.6 i 74.5 y fil dros yr un cyfnod (AGGCC 2014a).

Nid yw'n glir os yw'r newid o ganlyniad i symudiad strategol llwyddiannus i wasanaethau ataliol. Noda AGGCC mai ychydig a wnaethpwyd i werthuso profiad pobl yn byw mewn gofal heb gefnogaeth awdurdod lleol.

Mae mynediad at ofal plant yng Nghymru wedi cynyddu ychydig ers 2008/09, gyda chynnydd o 2% yng nghyfanswm y nifer o lefydd gofal plant dros y cyfnod (AGGCC 2014a). Mae darpariaeth yn anghyson: mae cyflenwad yng nghymoedd De Cymru ac mewn rhannau o Gymru wledig yn wael, gyda Blaenau Gwent â hanner y nifer o lefydd fesul 100 o blant ag ym Mro Morgannwg neu Sir Fynwy.

Mae mynediad at ofal plant yn anodd i rieni plant anabl a rhieni gyda phatrymau gwaith nad ydynt yn arferol. Ar gyfartaledd, mae gofal plant ar gyfer rhai dan ddwy oed yn costio £104.32 yr wythnos am 25 awr o ofal meithrinfa a £96.81 yr wythnos am 25 awr o ofal gofalwr plant (Rutter, 2015).

Ym Mhrydain, neilltuir lleoliadau ymhell o adref i rai plant yn y system ofal neu yn y ddalfa, gan ei gwneud yn anodd iddynt gael mynediad at ffrindiau, perthnasau a'u rhwydweithiau cefnogaeth lleol (Yr Adran Addysg, 2014).

Mynediad at dai

Oherwydd diffyg data nid yw'n bosibl monitro newidiadau mewn amodau ym mhob math o dai. Mae'r gyfran o stoc tai cymdeithasol sy'n bodloni Safon Ansawdd Tai Cymru wedi cynyddu o 60% ym Mawrth 2013 i 72% ym Mawrth 2015 (Llywodraeth Cymru, 2015d).

Cafwyd lleihad yn y nifer o gartrefi a dderbynnir i fod yn ddigartref gan awdurdodau lleol, er y gallai hyn adlewyrchu newidiadau gweinyddol yn hytrach na lleihad mewn niferoedd pennawd (Fitzpatrick et al, 2015).

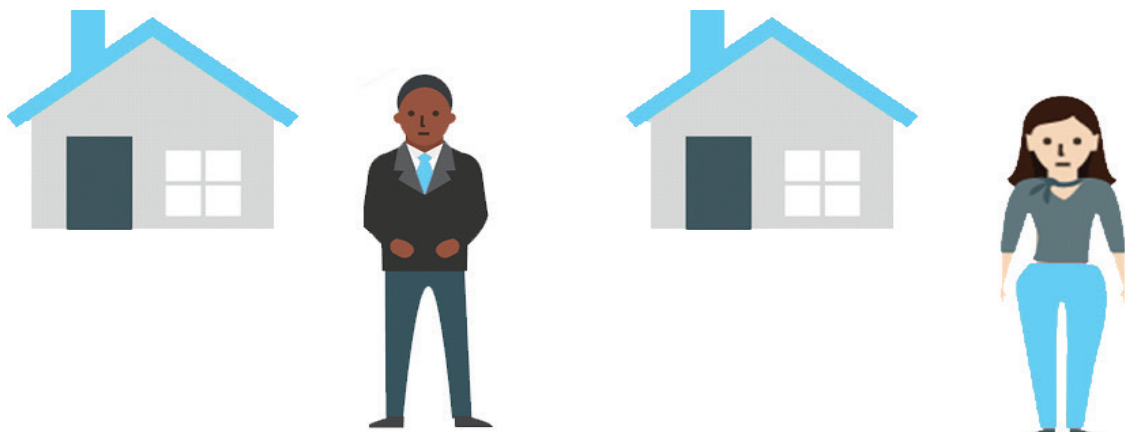
Er gwaethaf y lleihad diweddar, mae derbyniadau digartrefedd statudol a gofnodwyd yng Nghymru 70% yn uwch nag yn Lloegr, pro rata i'r boblogaeth.

Newidiodd proffil cartrefi digartref statudol yng Nghymru yn nodedig rhwng 2009/10 a 2014/15, gyda chynnydd yn y nifer o bobl yn dianc trais domestig (i fyny 19%) a phobl gyda salwch iechyd meddwl neu anableddau dysgu (i fyny 24%) (Fitzpatrick et al, 2015).

Yng Nghymru, mae'r nifer o bobl ifanc statudol ddigartref wedi gostwng, er bod data ar gyfer Lloegr yn awgrymu bod pobl sy'n gadael gofal dan risg benodol o ddigartrefedd ar y stryd.

Mynediad at drafnidiaeth

Mae mynediad at drafnidiaeth gyhoeddus a chymunedol wedi ei effeithio gan leihad mewn cyllid. Yng Nghymru mae 179 o lwybrau bys wedi eu torri, addasu neu dynnu'n ôl ers 2010 (Ymgyrch ar gyfer Trafnidiaeth Gwell, 2014).





Her 4: Cynyddu mynediad at gyfiawnder ac annog cyfranogiad democrataidd

Blaenoriaethau

- **Sicrhau mynediad cyfartal ac effeithiol i gyfiawnder sifil i bawb**
- **Gwella cyfranogiad gwleidyddol a sifil a chynyddu amrywiaeth mewn bywyd cyhoeddus**

Gallai diwygiadau i gymorth cyfreithiol sifil a diwygiadau eraill yn effeithio ar fynediad at gyfiawnder gyflwyno bygythiad i amddiffyniad cyfartal a chefnogaeth.

Cafwyd rhywfaint o gynnydd yn yr amrywiaeth o bobl yn cyfranogi mewn bywyd sifil, gwleidyddol a chyhoeddus.

Mynediad at gyfiawnder

Cafwyd newidiadau mawr i gymorth cyfreithiol trwy'r Ddeddf Cymorth Cyfreithiol, Dedfrydu a Chosbi Troseddwy'r 2012 (LASPO). Gostyngodd LASPO gwmpas yr achosion ble mae cymorth cyfreithiol ar gael, gan eithrio'r rhan fwyaf o faterion tai, dyledion, budd-daliadau lles, cyflogaeth ac esgeulustod clinigol, a darparu bod cymorth cyfreithiol mewn achosion cyfraith teulu preifat ar gael dim ond os oes tystiolaeth o drais domestig neu bryderon diogelu plant. Canfu Llywodraeth y Deyrnas Unedig y byddai'r diwygiadau yn cael mwy o effaith ar rai pobl gyda nodweddion gwarchoddedig (Y Weinyddiaeth Gyfiawnder, 2011a).

Yng Ngorffennaf 2013, cyflwynwyd ffi dwy haen ar gyfer hawliadau i driwlynlysoedd cyflogaeth neu'r Tribiwnlys Apeliadau Cyflogaeth, gyda hawliadau gwahaniaethu yn denu'r lefel uwch o daliad. Yng Nghymru a Lloegr, gostyngodd y nifer o geisiadau i driwlynlysoedd cyflogaeth 81% yn y flwyddyn i Fawrth 2014, o gymharu â'r un cyfnod yn y flwyddyn flaenorol.

Mae pwerau stopio a chwilio'r heddlu yn dal i gael effaith anghymesur ar bobl ifanc, dynion, phobl Ddu ac Asiaidd.

Cynrychiolaeth wleidyddol

Ychydig iawn o welliant a fu mewn cynrychiolaeth wleidyddol yn y pum mlynedd ddiwethaf, gyda menywod, pobl anabl, pobl ifanc, lleiafrifoedd ethnig, lleiafrifoedd gwleidyddol a phobl LGBT yn parhau i fod heb gynrychiolaeth ddigonol ar bob lefel o wleidyddiaeth yng Nghymru.

Mae cynrychiolaeth menywod yng Nghynulliad Cenedlaethol Cymru yr uchaf o holl sefydliadau gwleidyddol Prydain Fawr, er bod menywod yn dal yn lleiafrif gyda 42% o Aelodau'r Cynulliad. Mae diffyg cynrychiolaeth menywod yn fwy ymysg Aelodau Seneddol (22% o'r cyfanswm) a chynghorwyr lleol yng Nghymru - 28% o'r cyfanswm (Grŵp arbenigol ar amrywiaeth mewn Llywodraeth Leol, 2014).

Wedi cau'r Ddraig Ffynsi yn 2014, mae Cymru bellach yn un o'r ychydig wledydd yn Ewrop heb gynulliad ieuenctid cenedlaethol.

Pleidleisio mewn Etholiadau Cyffredinol

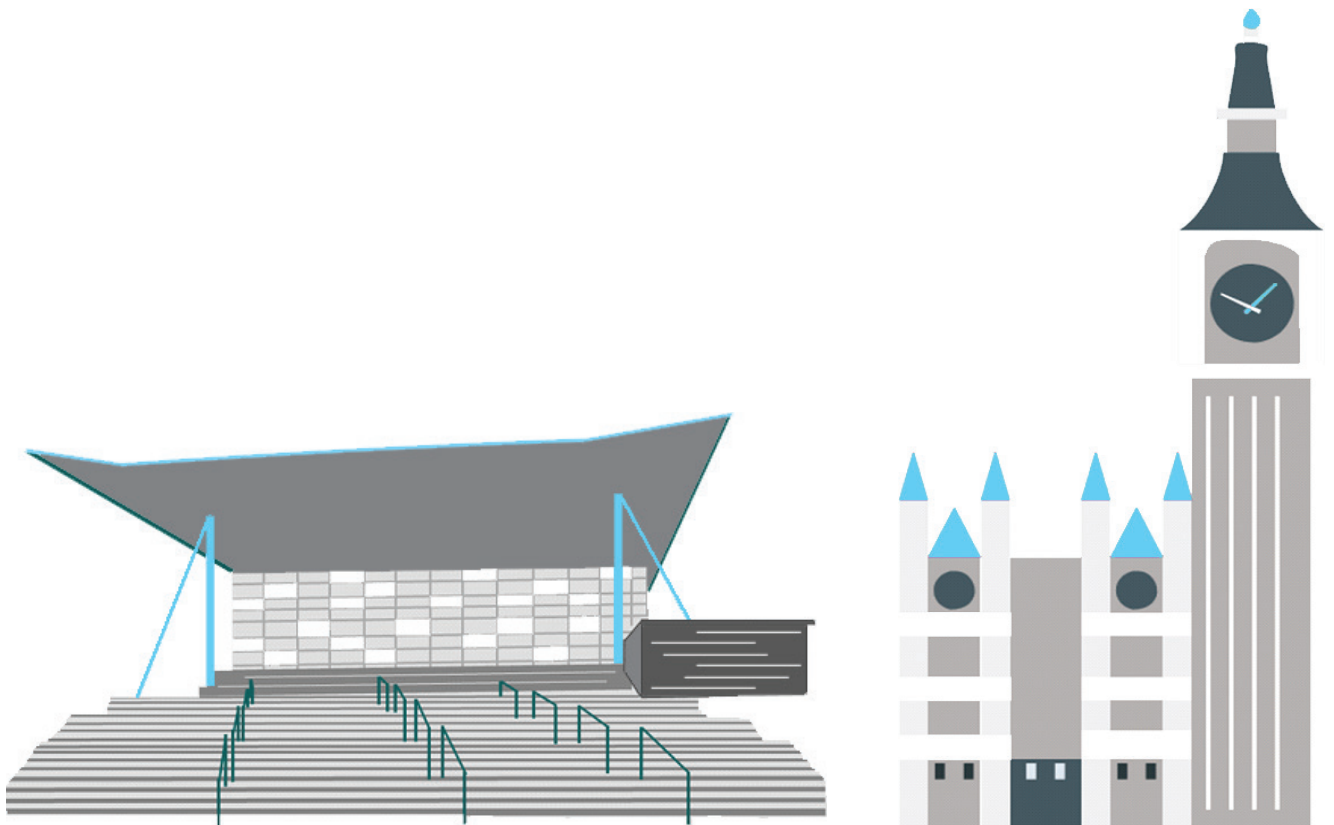
Awgryma tystiolaeth o'r Deyrnas Unedig fod pobl ifanc o rai lleiafrifoedd ethnig a phobl o grwpiau economaidd-gymdeithasol is yn llai tebygol o gofrestru i bleidleisio nag eraill (Y Comisiwn Etholiadol , 2011).

Mae carcharorion yng Nghymru, fel yng ngweddill Prydain, yn dal i fod yn amodol i waharddiad cyffredinol mewn etholiadau, y mae Llys Hawliau Dynol Ewrop wedi canfod i fod yn troseddu ar eu hawliau confensiwn.

Cyfranogiad ehangach mewn gweithgaredd gwleidyddol

Yng Nghymru mae llai nac un o bob pedwar yn teimlo y gallant ddylanwadu ar benderfyniadau sy'n effeithio ar eu hardal leol. Mae pobl hŷn (75 oed neu hŷn), pobl anabl a menywod yn teimlo llai o allu i ddylanwadu ar benderfyniadau na rhai grwpiau eraill.

Mae pryderon o hyd na chyflawnwyd y cydbwysedd cywir rhwng yr heddlu yn hwyluso protestiadau heddychlon a chynnal trefn gyhoeddus eto, er gwaethaf rhai newidiadau sylweddol i bolisi plismona yng Nghymru a Lloegr ers Adolygiad Hawliau Dynol yr EHRC 2012 (Arolygiaeth Cwnstablfaeth Ei Mawrhydi, 2012).





Her 5: Gwella mynediad at wasanaethau iechyd meddwl a chefnogi pobl sy'n profi problemau iechyd meddwl

Blaenoriaethau

- Gwella mynediad at wasanaethau iechyd meddwl.
- Lleihau'r gyfradd o hunanladdiad yn arbennig ymysg dynion.

Ni chafwyd gwelliant mewn mynediad at wasanaethau iechyd meddwl. Mae'r gyfradd hunanladdiad wedi cynyddu, yn arbennig ymysg dynion a phobl ganol oed.

Mynediad at wasanaethau iechyd meddwl

Problemau iechyd meddwl yw'r achos mwyaf cyffredin o anabledd ym Mhrydain. Nod Mesur Iechyd Meddwl (Cymru) 2010 yw sicrhau bod gofal priodol ar gael.

Dim ond chwarter y rhai gyda phroblemau iechyd meddwl sy'n derbyn triniaeth (Canolfan Perfformiad Economaidd, 2012). Yng Nghymru, gostyngodd y nifer o wlaŵ GIG sydd ar gael ar gyfer iechyd meddwl o 11% rhwng 2010/11 a 2013/14 (Llywodraeth Cymru, 2015e), tra bod cyfanswm y nifer o dderbyniadau i ysbytai wedi gostwng 5% (Llywodraeth Cymru, 2014b).

Caiff anawsterau penodol ar gyfer mynediad at wasanaethau iechyd meddwl ar gyfer plant a rhai yn eu harddegau eu hadrodd amdanynt – yn 2014 dywedwyd fod y galw am wasanaethau wedi cynyddu o 100% dros y deuddeng mis blaenorol (Cynulliad Cenedlaethol Cymru, 2014). Fodd bynnag, mae gwariant cyhoeddus ar Wasanaethau Iechyd Meddwl Plant a'r Glasoed (CAMHS) wedi parhau'n statig dros y cyfnod.

Ceir tystiolaeth o broblemau cynhwysedd parhaus ac o rai plant yn dal yn cael eu gosod ar wardiau oedolion (Arolygiaeth Gofal Iechyd Cymru, 2013). Mae'n rhy gynnar i asesu a fydd buddsoddiad Llywodraeth Cymru mewn CAMHS, a gyhoeddwyd yn 2015, yn cynyddu mynediad at ddarpariaeth.

Mae gan rai grwpiau o bobl ym Mhrydain, yn cynnwys pobl drawsrywiol, Sipsiwn a theithwyr, pobl ddigartref a mewnfudwyr fwy o anhawster nag eraill wrth gael mynediad at ofal iechyd o bob math gan gynnwys gofal iechyd meddwl (Bishop, 2013; Grove - White, 2014; Coleg Brenhinol yr Ymarferwyr Geneeral, 2013). Adroddir bod gofal iechyd meddwl ar gyfer carcharorion yng Nghymru a Lloegr yn 'anghyson' (Prif Arolygydd Carchardai Ei Mawrhydi, 2014).

Hunanladdiad

Yng Nghymru fe gynyddodd y gyfradd hunanladdiad ar gyfer pobl 15 oed a hŷn yn sylweddol rhwng 2008 a 2013, i fyny o 10.7 i 15.6 fesul 100,000 o breswylwyr.

Er bod yr achosion o hunanladdiad wedi cynyddu ar gyfer pob grŵp o bobl, mae'r cynnydd yn arbennig o nodedig ar gyfer dynion o gymharu â menywod (gweler Tabl 3).

Mae'r gyfradd hunanladdiad wedi cynyddu i rai grwpiau oedran: mae wedi dyblu i bobl 55 i 64 oed ac wedi cynyddu oddeutu 60% i'r rheiny 35 i 54 oed. Mae hefyd yn hynod o uchel i ddynion canol oed (Swyddfa Ystadegau Gwladol, 2015).

Effaith ar fywyd bob dydd

Mae problemau iechyd meddwl yn effeithio ar sawl agwedd o fywydau pobl. Ar gyfartaledd, mae dynion gyda phroblemau iechyd meddwl yn marw 20 mlynedd yn gynharach a menywod yn marw 15 mlynedd yn gynharach na'r boblogaeth gyffredinol (BMA, 2014). Mae gan bobl gyda salwch meddwl difrifol gyfradd ddiweithdra bedair gwaith yn fwy na phobl heb salwch (OECD, 2014).

Tabl 3 Cyfradd hunanladdiad fesul 100,000 o'r boblogaeth 15 oed a hŷn, Cymru 2008 a 2013

		2008	2013
Oll		10.7	15.6
Rhyw	Gwryw	16.1	26.1
	Benywaidd	5.5	5.8
Oed	15 i 24	8.7	9.0
	25 i 34	14.9	14.9
	35 i 44	13.7	21.8
	45 i 54	12.9	21.4
	55 i 64	8.4	16.8
	65 i 74	6.0 [#]	10.9
	75 oed a hŷn	7.5 [#]	10.3

[#] trin gyda gofal oherwydd y maint sampl bychan





Her 6: Atal cam-drin, esgeulustod a chamdriniaeth mewn lleoliadau gofal a chadw

Blaenoriaethau

- **Atal cam-drin, esgeuluso a chamdriniaeth o blant a phobl hŷn mewn ysbytai a chartrefi gofal.**
- **Diogelu hawliau dynol pobl yn y ddalfa**

Nid oes tystiolaeth bod cam-drin, esgeuluso a chamdriniaeth mewn ysbytai, cartrefi gofal a phobl a gedwir yn y ddalfa wedi lleihau.

Cam-drin, esgeulustod a chamdriniaeth mewn lleoliadau gofal

Mae Arolygiaeth Gofal a Gwasanaethau Cymdeithasol Cymru (AGGCC) wedi adrodd y cafwyd cynnydd yn y trefniadau i ddiogelu oedolion bregus rhag cam-drin (AGGCC, 2013). Fodd bynnag, mae pryderon yn parhau ynghylch y driniaeth a chefnogaeth a ddarperir mewn rhai lleoliadau gofal.

Pobl hŷn

Yn 2013/14 nid oedd 24% o gartrefi gofal a nyrsio ar gyfer pobl hŷn yn bodloni gofynion yr arolygiaeth (AGGCC, 2014a). Canfu'r Comisiynydd Pobl Hŷn fod pobl hŷn yn byw mewn cartrefi gofal yn aml wedi eu sefydliadeiddio, nad oedd eu hanghenion iechyd sylfaenol wedi eu bodloni, nad oeddynt yn

gallu cael mynediad at wasanaethau arbenigol, ac nad oedd eu hanghenion emosiynol wedi eu cydnabod yn llawn (Comisiynydd Pobl Hŷn, 2014). Canfu AGGCC bod rhai pobl ofn cwyno a bod eiriolwyr weithiai'n cael anhawster gwneud cwyn neu atgyfeiriad (AGGCC, 2013)

Roedd Ymgyrch Jasmine yn ymchwiliad gan Heddlu Gwent i farwolaethau 63 o bobl hŷn mewn chwe chartref gofal yn ne ddwyrain Cymru. Wedi methiant i erlyn unrhyw nifer o'r cyflawnwyr honedig, canfu adolygiad annibynnol a gomisiynwyd gan Lywodraeth Cymru i'r ymchwiliad a'i ganlyniadau (Flynn, 2015) gamdriniaeth helaeth a diffyg gofal ac roedd yn hynod feirniadol o'r nifer o gyrrff statudol oedd ynghlwm.

Oedolion iau

Adroddodd AGGCC nad oedd gwasanaethau ar gyfer oedolion iau wedi cynhyrchu'r un lefel o bryder â gwasanaethau pobl hŷn hyd at 2013/14 (AGGCC, 2014a). Yn ddiweddar cyhoeddwyd archwiliad cenedlaethol o ofal a chefnogaeth ar gyfer oedolion gydag anabledau dysgu (AGGCC, 2015).

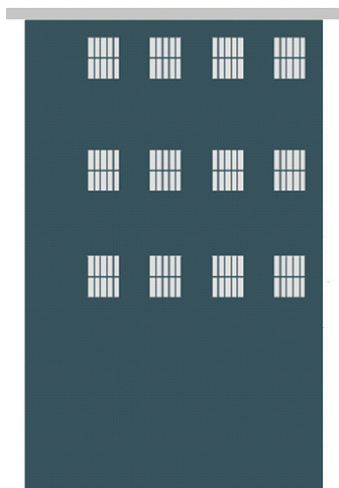


Plant

Mae'r nifer o blant sy'n derbyn gofal wedi cynyddu o 4,635 yn 2008 i 5,765 yn 2013 (Llywodraeth Cymru, 2015f). Rhoddwyd y rhan fwyaf mewn gofal maeth, er bod nifer fechan (230 yn 2013) wedi eu rhoi mewn cartrefi gofal. Yn 2013 nid oedd 6% o wasanaethau maethu a mabwysiadu a chartrefi gofal plant yn bodloni'r safonau gofynnol (AGGCC, 2014a). Mae dau ymchwiliad mawr wedi amlygu materion difrifol parthed achosion hanesyddol cam-drin a cham-fanteisio'n rhywiol ar blant yng Nghymru: Ymgyrch Pallial ac adolygiad y Fonesig Ustus Macur o gwmpas Ymchwiliad Waterhouse.

Colli Rhyddid

Gweithredir y Trefniadau Diogelu Rhag Colli Rhyddid (DoLS) ar gyfer oedolion nad oes ganddynt y 'galluedd meddyliol' i wneud penderfyniadau drostynt eu hunain. Canfu AGGCC (2014b) ac adolygiad ar y cyd rhwng AGGCC / Arolygiaeth Gofal Iechyd Cymru (AGGCC a HIW, 2015) er bod ymwybyddiaeth o golli rhyddid wedi cynyddu, bod angen gwneud mwy. Maent wedi gweld amrywiaethau arwyddocaol rhwng awdurdodau lleol a byrddau iechyd.



Ataliaeth

Mae arolygiaethau wedi amlygu defnydd amhriodol o ataliaeth gorfforol parthed plant mewn gwasanaethau addysg. (Estyn ac AGGCC, 2011).

Marwolaeth, cam-drin, esgeulustod a chamdriniaeth yn y ddalfa

Yng Nghymru a Lloegr, mae'r gyfradd farwolaeth hunanachosedig fesul 1,000 o garcharorion wedi cynyddu'n sylweddol rhwng 2008/09 (0.7%) a 2013/14 (0.9%). Ymysg dynion 30 - 39 oed oedd y nifer fwyaf o achosion yn 2014.

Mae cynrychiolaeth ormodol o Sipsiwn a Theithwyr mewn carchardai yng Nghymru a Lloegr ac maent yn fwy tebygol o brofi camdriniaeth, ataliaeth gorfforol, hunan-niweidio a hunanladdiad na charcharorion eraill (Arolygiaeth Carchardai Ei Mawrhydi, 2014).

Mae pryderon difrifol am gam-drin a defnydd o ataliaeth ar gyfer plant yn y ddalfa. Dywed tua un o bob pump o blant a phobl ifanc yn y ddalfa yng Nghymru a Lloegr eu bod wedi eu herlid, gyda bechgyn Mwslimaidd yn fwy tebygol na bechgyn eraill i adrodd am hyn yn 2012/13 (Kennedy, 2013).

Mae pryderon am y cynnydd mewn gorlenwi a'r cynnydd mewn trais mewn carchardai yng Nghymru a Lloegr (Arolygiaeth Carchardai Ei Mawrhydi, 2014).



Her 7: Dileu trais, cam-drin ac aflonyddu yn y gymuned

Blaenoriaethau

- **Dileu achosion o drais, cam-drin ac aflonyddu yn arbennig yn erbyn menywod, pobl anabl, pobl lleiafrifoedd ethnig, pobl Fwslimaidd a phobl lesbiaidd, hoyw, deurywiol a thrawsrywiol.**

Ni chafwyd lleihad cyffredinol yn y trais, cam-drin ac aflonyddu mae rhai pobl yn profi, ond cafwyd cynnydd mewn adrodd ar ddigwyddiadau i'r heddlu ac mewn cyfraddau euogfarnau.

Dynladdiad a throeddau treisgar

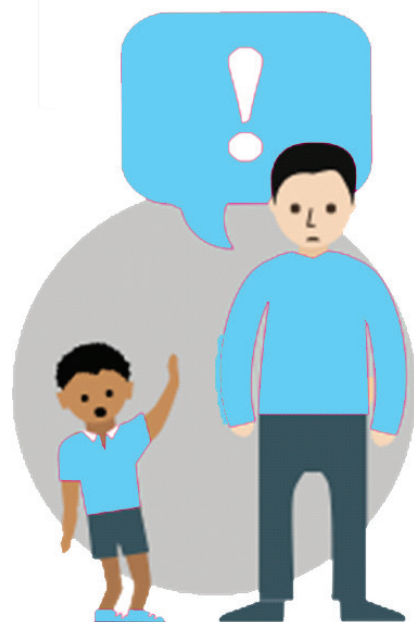
Er bod dynladdiadau wedi lleihau'n gyffredinol yng Nghymru a Lloegr, y rhai gyda'r risg mwyaf o hyd yw plant dan 1 oed. Yn 2013/14 y gyfradd dynladdiadau i fabanod dan 1 oed oedd 23.9 y miliwn o'i gymharu â 10.4 y miliwn i oedolion 16 oed a hŷn.

Ychydig iawn o leihad a fu yn y gyfradd troeddau treisgar yng Nghymru, gyda 3% o oedolion yn adrodd iddynt fod yn ddioddefwr trosedd dreisgar yn 2012/13. Roedd oedolion o dan 35 oed yn fwy tebygol na phobl hŷn o ddioddef troeddau treisgar, fel yr oedd dynion mewn cymhariaeth â menywod.

Cwmpodd achosion o drais treisgar a brofwyd gan blant 10-15 oed rhwng 2009/10 a 2012/13 yng Nghymru a Lloegr a adroddodd amdano eu hunain o 8.5% i 6.1%. Fodd bynnag, parhaodd y bylchau rhwng plant anabl a'r rhai nad ydynt yn anabl, bechgyn a merched, lleiafrifoedd ethnig a phlant Gwyn, a phlant a chrefydd ganddynt o'u cymharu â'r rhai nad oes crefydd ganddynt.

Esgeuluso a cham-drin plant

Yng Nghymru, mae'r nifer o blant ar y gofrestr amddiffyn plant wedi cynyddu o 2,510 yn 2008/09 i 3,135 yn 2013/14 (AGGCC, 2014a). Y prif resymau dros osod plentyn ar y gofrestr oedd esgeuluso (39% o'r cofrestrïadau) neu gam-drin emosiynol (38% o'r cofrestrïadau).



Trais rhywiol

Ni chafwyd newid yng nghanran y bobl yn adrodd iddynt ddiodeff trais rhywiol yng Nghymru a Lloegr rhwng 2008/09 a 2012/13. Cafwyd cynnydd yn nifer y troseddau treisgar rhywiol a adroddwyd wrth yr heddlu. Mae'r gyfradd euogfarnau wedi cynyddu. Parhaodd pobl ifanc, menywod, pobl anabl a phobl LGBT i fod y mwyaf tebygol i adrodd eu bod wedi diodeff cam-drin rhywiol yn y 12 mis diwethaf.

Trais domestig a phriodas dan orfod.

Rhwng 2008/09 a 2012/13 yng Nghymru a Lloegr, ni newidiodd y nifer o ddiodeffwyr yn hunan adrodd am drais domestig yn arwyddocaol.

Cynyddodd y nifer o achosion trais domestig a gofnodwyd gan yr heddlu yn ystod yr un cyfnod ac fe gynyddodd y nifer o euogfarnau, i fyny 20%.

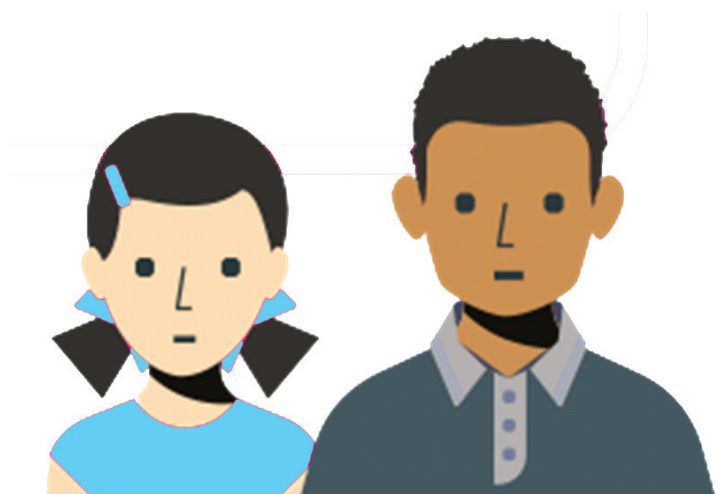
Er gwaethaf y cynnydd mewn cofnodi ac euogfarnau, casglodd archwiliad o ymateb yr heddlu i gam-drin domestig yng Nghymru a Lloegr yn 2013 nad oedd y flaenoriaeth a roddir i gam-drin domestig ar bapur yn cael ei drosi i realiti yn 'gormod o' heddluoedd (ACEM, 2014).

Cododd y nifer o atgyfeiriadau gan yr heddlu i Wasanaeth Erlyn y Goron ar gyfer troseddau trais seiliedig ar 'urddas' yng Nghymru a Lloegr rhwng 2012/13 a 2013/14.

Nod y Ddeddf Trais yn erbyn Menywod, Cam-drin Domestig a Thrais Rhywiol (Cymru) 2015 yw i wella ymateb y sector cyhoeddus i drais domestig, gan adeiladu ar strategaeth chwe mlynedd Llywodraeth Cymru, 'Yr Hawl i fod yn Ddiogel'. Mae deddfwriaeth Prydain Fawr wedi creu troseddau newydd o ymddygiad gymhellol a rheoli, stelcian a darpariaethau newydd i daclo Anffurfio Organau Cenhedlu Benywod.

O'r 1,267 o achosion o briodas dan orfod yn y Deyrnas Unedig yn 2014 a oedd yn hysbys i'r Uned Priodas dan Orfod (2015), roedd y rhan fwyaf o ddiodeffwyr yn fenywaidd (79%) ac ifanc (roedd un o bob pump o'r achosion yn ymwneud â diodeffwr 17 oed neu iau). Roedd y rhan fwyaf o achosion yn ymwneud â Phakistan, India, Bangladesh neu Afghanistan.

Fodd bynnag, roedd bron i un o bob pedwar achos yn ddomestig heb unrhyw elfen dramor. Clywyd yr achos cyntaf yng Nghymru dan y Ddeddf Priodasau dan Orfod (Amddiffyn Sifil) 2007 yng Nghymru yn 2015 pan ddeddfrydwyd gŵr 34 oed am orfodi menyw 25 oed i'w briodi dan orfodaeth.



Troseddau casineb, gwahaniaethu, aflonyddu a cham-drin

Yng Nghymru a Lloegr, roedd yna leihad bychan yn y nifer o droseddau casineb a gofnodwyd gan yr heddlu rhwng 2008/09 a 2012/13. Cynyddodd y nifer o droseddau casineb a ysgogwyd gan anabledd, crefydd neu drawsrywedd a adroddwyd i'r heddlu.

Yng Nghymru, roedd ychydig dros dri chwarter y 1,810 o droseddau casineb a adroddwyd i heddluoedd Cymru yn 2012/13 wedi eu hysgogi gan hil (Swyddfa Cartref, Y Swyddfa Ystadegau Gwladol a'r Weinyddiaeth Gyfiawnder, 2013) gyda phobl Ddu y mwyaf tebygol o fod y dioddefwyr. Troseddau casineb wedi eu hysgogi gan gyfeiriadedd rhywiol oedd yr ail drosedd casineb fwyaf cyffredin i'w harddodd (235 adroddiad), ac yna'r rhai a ysgogwyd gan anabledd (135). Roedd troseddau casineb a ysgogwyd gan grefydd yn atebol am nifer gymharol fechan o droseddau casineb a adroddwyd i'r heddlu yng Nghymru (dim ond 39 yn 2012/13).

Yng Nghymru a Lloegr, mae yna achosion cynyddol o droseddau casineb Islamaffobaidd a gwrth Semitaidd.

Mae'r nifer o euogfarnau ar gyfer troseddau casineb yng Nghymru a Lloegr wedi cynyddu ychydig, gydag euogfarnau cynyddol yn digwydd ar gyfer pob ysgogiad o'r drosedd.

Yng Nghymru, roedd 7% o oedolion 16 oed a hŷn wedi adrodd iddynt brofi gwahaniaethu, aflonyddu neu gam-drin yn y 12 mis yn flaenorol. Roedd yr achosion o wahaniaethu, aflonyddu neu gam-drin yn llawer uwch ymysg rhai grwpiau o bobl nag eraill.

Adroddwyd y profiadau hyn gan:

- un o bob pump o bobl o leiafrif ethnig
- un o bob pump o bobl o leiafrif crefyddol
- un o bob deg o bobl ifanc
- un o bob deg o bobl anabl
- un o bob deg o bobl nad ydynt erioed wedi gweithio neu sy'n ddi-waith yn y tymor hir.

Mae cyfran pobl Brydeinig sydd o'r farn bod 'perthnasau un rhyw' bob amser yn amhriodol wedi gostwng o 64% ym 1987 i 22% yn 2012 (NatGen, 2014).

Fodd bynnag awgryma data Prydeinig fod pobl LGBT, a Sipsiwn, Roma a Theithwyr yn profi stigma (Asiantaeth Hawliau Sylfaenol, 2014; Canolfan Ymchwil Pew, 2014). Mae aflonyddu yn ymwneud ag anabledd yn parhau i fod yn broblem ddifrifol gydag effaith arwyddocaol ar fywyd pob dydd, fel yr amlygwyd gan ymchwiliad Pilkington (IPCC, 2009) ac Ymchwiliad y Comisiwn 'O'r Golwg yng Ngolwg Pawb' (CCHD, 2011).

Camau nesaf

Bydd yr heriau yr ydym yn eu nodi yn yr adroddiad hwn yn cynorthwyo i osod blaenoriaethau ar gyfer Cymru yn y blynyddoedd i ddod.

Cynhelir etholiadau ar gyfer Cynulliad Cenedlaethol Cymru ym Mai 2016. Yn dilyn yr etholiadau bydd y Llywodraeth newydd yn pennu ei Rhaglen Lywodraethu ar gyfer 2016-2020. Mae yna gyfle i'r Rhaglen Lywodraethu adlewyrchu ein casgliadau a heriau allweddol.

Mae Dyletswydd Cydraddoldeb y Sector Cyhoeddus, a'r Dyletswyddau Penodol i Gymru, yn gofyn i Lywodraeth Cymru ac awdurdodau cyhoeddus datganoledig osod amcanion cydraddoldeb ar gyfer 2016-20.

Rhaid eu cyhoeddi erbyn Ebrill 2016. Mae cyhoeddiad yr adroddiad hwn yn amserol a bydd yn darparu tystiolaeth i hysbysu Llywodraeth Cymru ac awdurdodau cyhoeddus i nodi blaenoriaethau a bodloni eu dyletswyddau statudol.

Bwriedir i'r adroddiad hwn fod yn ysgogydd ar gyfer newid. Bydd y Comisiwn yn gweithio i annog sefydliadau sector cyhoeddus, preifat a thrydydd sector i ymateb i'r her a gyflwynwyd. Bydd gwaith partneriaeth i daclo'r heriau yn y blynyddoedd i ddod yn gwella cyfleon bywyd pobl ac yn mynd â ni gam ymhellach tuag at Gymru decach.

Gwybodaeth fanylach

Mae'r adroddiad hwn yn amlinellu tystiolaeth pennawd mewn perthynas â heriau allweddol yr ydym wedi'u nodi. Os ydych am weld gwybodaeth fanylach fe'i cheir yn y deg papur tystiolaeth a gyhoeddwyd ar ein gwefan neu yn y cyfeiriadau ychwanegol.

A yw Prydain yn Decach? Cyflwr cydraddoldeb a hawliau dynol 2015 (http://www.equalityhumanrights.com/sites/default/files/uploads/IBF/Final-reports/revise/EHRC_IBF_MainReport_acc.pdf)

A yw Prydain yn Decach?: Crynodeb Gweithredol (http://www.equalityhumanrights.com/sites/default/files/uploads/IBF/Final-reports/revise/IBF-ExeSummary_Wel_acc-c.pdf)

Papurau tystiolaeth (<http://www.equalityhumanrights.com/about-us/our-work/key-projects/britain-fairer/britain-fairer-supporting-evidence>)

Gwefan y Comisiwn yng Ngymru: <http://www.equalityhumanrights.com/about-us/devolved-authorities/commission-wales>

neu gallwch gysylltu â ni ar
02920 447710

wales@equalityhumanrights.com

Cyfeiriadau

Daw'r rhan fwyaf o'r data a gynhwysir yn yr adroddiad hwn o A yw Prydain yn Decach? a phapurau tystiolaeth cysylltiedig.

Cafodd hwn ei atodi gan ddata o'r ffynonellau canlynol:

Bishop, J-A. (2013) Profiad Cleifion Traws o'u Meddygfa Meddyg Teulu – Arolwg Blynyddol 2013. Partneriaethau TrawsFforwm a Datblygu Iechyd. Ar gael yn: <http://uktrans.info/research/45-medical-research/279-trans-patients-experiences-of-their-gp-surgery-annual-survey-2013>

BMA (2014) Cydnabod pwysigrwydd iechyd corfforol ym maes iechyd meddwl a gallu deallusol: Gwireddu deilliannau cyfartal. Ar gael yn: <http://bma.org.uk/working-for-change/doctors-in-the-nhs/mental-health-parity-report>

Ymgyrch am Drafnidiaeth Well (2014) Bysys mewn argyfwng 2014. Ar gael yn: http://www.bettertransport.org.uk/sites/default/files/research-files/Buses_In_Crisis_Report_2014_Final.pdf

Arolygiaeth Gofal a Gwasanaethau Cymdeithasol Cymru (2013) Adroddiad Monitro Diogelwch Oedolion 2010-2012. <http://cssiw.org.uk/docs/cssiw/report/130320adulten.pdf>

Arolygiaeth Gofal a Gwasanaethau Cymdeithasol Cymru (2014a) Adroddiad Blynyddol y Prif Arolygydd: Gwellu Gofal a Gwasanaethau Cymdeithasol yng Nghymru 2013-2014 <http://cssiw.org.uk/docs/cssiw/report/150304annualreport3en.pdf>

Arolygiaeth Gofal a Gwasanaethau Cymdeithasol Cymru (2014b) Adolygiad Cenedlaethol o ddefnyddio Trefniadau Diogelu rhag Colli Rhyddid yng Nghymru <http://cssiw.org.uk/docs/cssiw/report/141103dolsreporten.pdf>

Arolygiaeth Gofal a Gwasanaethau Cymdeithasol Cymru (2015) Arolygiad Cenedlaethol o Ofal a Chymorth i Oedolion ag Anableddau Dysgu. http://cssiw.org.uk/about/strategic-plan/inspection-of-support-for-adults-with-learning-disabilities/?lang=en&dm_i=6N7,3MDTN,HZ50LU,D3OXR,1 Accessed 29th October 2015

Arolygiaeth Gofal a Gwasanaethau Cymdeithasol Cymru ac Arolygiaeth Gofal Iechyd Cymru (2015) Canolfan i Berfformiad Economaidd (2012) Sut mae salwch meddwl ar ei golled yn y GIG. Ar gael yn: <http://cep.lse.ac.uk/pubs/download/special/cepsp26.pdf>

Gwasanaeth Erlyn y Goron (2014) Adroddiad Troseddau Trais yn erbyn Menywod a Merched: 2013–2014. Gwasanaeth Erlyn y Goron.

Yr Adran Busnes, Arloesi a Sgiliau a'r Comisiwn Cydraddoldeb a Hawliau Dynol (2015) Gwahaniaethu ac Anfantais ar sail Beichiogrwydd a Mamolaeth. Y

canfyddiadau cyntaf: Arolygon o Gyflogwyr a Mamau. Papur Ymchwil Yr Adran Busnes, Arloesi a Sgiliau Rhif.235.

Yr Adran Addysg (2014) Pecyn data cartrefi plant. Rhagfyr 2014. Ar gael yn: https://www.gov.uk/government/uploads/system/uploads/attachment_data/file/388701/Childrens_Homes_data_pack_Dec_2014.pdf

Adroddiad Monitro Blynyddol Trefniadau Diogelu rhag Colli Rhyddid i Iechyd a Gofal Cymdeithasol 2013-14

Y Comisiwn Etholiadol (2011) Cofrestri etholiadol Prydain Fawr. Ar gael yn: http://www.electoralcommission.org.uk/__data/assets/pdf_file/0007/145366/Great-Britains-electoral-registers-2011.pdf

Y Comisiwn Cydraddoldeb a Hawliau Dynol (2015) Gwahaniaethu ac Anfantais ar sail Beichiogrwydd a Mamolaeth. Y canfyddiadau cyntaf: Arolygon o Gyflogwyr a Mamau.

Estyn (2014) Gweithredu ar fwlio – Adolygiad o effeithiolrwydd camau a gymerwyd gan ysgolion i fynd i'r afael â bwlio ar sail nodweddion gwarchoddedig disgyblion.

Cydymchwiliad Estyn ac Arolygiaeth Gofal a Gwasanaethau Cymdeithasol Cymru (2011) ar drin a rheoli honiadau o gam-drin proffesiynol a'r trefniadau ar gyfer diogelu plant ym myd gwasanaethau addysg Cyngor Sirol Sir Benfro. <http://cssiw.org.uk/docs/cssiw/report/110811pemben.pdf>

Grŵp arbenigol ar amrywiaeth mewn Llywodraeth Leol Ar ôl pwyso a mesur: Sicrhau Democratiaeth Amrywiol mewn Llywodraeth Leol yng Nghymru (2014)

Fitzpatrick, S., Pawson, H., Bramley, G., Wilcox, S. and Watts, B. (2015) The Homelessness Monitor: Wales 2015.

Flynn, M. (2015) In Search of Accountability A review of the neglect of older people living in care homes investigated as Operation Jasmine. <http://gov.wales/topics/health/publications/socialcare/reports/accountability/?lang=en>

Asiantaeth Hawliau Sylfaenol (2014)Arolwg yr Undeb Ewropeaidd ar bobl lesbiaidd, hoyw, deurywiol a thrawsrywiol. Y Prif Ganlyniadau. Luxembourg: Swyddfa Cyhoeddiadau'r Undeb Ewropeaidd. Ar gael yn: <http://fra.europa.eu/en/publication/2014/eu-lgbt-survey-european-union-lesbian-gay-bisexual-and-transgender-survey-main>

Grove-White, R. (2014) Immigration Act 2014: what next for migrants' access to NHS care? Ar gael yn: <http://www.migrantsrights.org.uk/blog/2014/05/immigration-act-2014-what-next-migrants-access-nhs-care>

Arolygiaeth Cwnstablfaeth Ei Mawrhydi (2012) Adolygiad o unedau'r heddlu cenedlaethol sy'n darparu gwybodaeth ar droseddau sy'n gysylltiedig â gwrthdystiadau. Ar gael yn: <http://www.justiceinspectrates.gov.uk/hmic/media/review-of-national-police-units-which-provide-intelligence-on-criminality-associated-with-protest-20120202.pdf>

Arolygiaeth Cwnstabiliaeth Ei Mawrhydi (2014) Busnes Pawb: Gwella ymateb yr heddlu i gam-drin domestig

Arolygiaeth Carchardai Ei Mawrhydi (2014) Adroddiad Blynyddol 2013-14. Ar gael yn: http://www.justiceinspectorates.gov.uk/hmiprisons/wp-content/uploads/sites/4/2014/10/HMIP-AR_2013-141.pdf

Y Weinyddiaeth Gyfiawnder 2011a. Diwygio Cymorth Cyfreithiol yng Nghymru a Lloegr: Asesu Effaith ar Gydraddoldeb

Uned Priodasau Dan Orfod (2015) Ystadegau Ionawr i Ragfyr 2014.

Y Swyddfa Gartref, Troseddau Casineb Cymru a Lloegr 2012-13 (2013). Tabl 2.02.

Y Swyddfa Gartref, Y Swyddfa Ystadegau Gwladol a'r Weinyddiaeth Gyfiawnder (2013) Golwg Gyffredinol ar Droseddau Casineb yng Nghymru a Lloegr. https://www.gov.uk/government/uploads/system/uploads/attachment_data/file/266358/hate-crime-2013.pdf

Trysorlys Ei Mawrhydi (2015) Public Expenditure Statistical Analyses (PESA), Pennod 9.

Kennedy, E. (2013) Children and young people in custody 2012–2013: An analysis of the experiences of 15–18 year olds in prison. Arolygiaeth Carchardai Ei Mawrhydi a Bwrdd Gyfiawnder Ieuencid. Ar gael yn: <http://www.justiceinspectorates.gov.uk/prisons/wp-content/uploads/sites/4/2014/03/hmip-children-young-people-in-custody-12-13.pdf>

Y Weinyddiaeth Gyfiawnder (2015) Ystadegau Chwarterol Tribiwynlys a Chydnabod Rhywedd: Hydref i Ragfyr 2014.

Natcen (2014) British Social Attitudes 30. 2013 edition. Ar gael yn: http://www.bsa.natcen.ac.uk/media/38723/bsa30_full_report_final.pdf

Asiantaeth Troseddu Cenedlaethol (2015) Ystadegau Mekanwaith Atgyfeirio Cenedlaethol – crynodeb diwedd blwyddyn 2014

OECD (2014) Iechyd Meddwl a Gwaith: Y Deyrnas Unedig. Ar gael yn: <http://www.oecd.org/els/mental-health-and-work-united-kingdom-9789264204997-en.htm>

Swyddfa Ystadegau Gwladol (2015) Hunanladdiadau yn y Deyrnas Unedig, 2013 Cofrestrïadau. Tablau cyfeirio. <http://www.ons.gov.uk/ons/publications/re-reference-tables.html?edition=tcm%3A77-385245>

Comisiwn Pobl Hŷn (2014) A Place to Call Home? Adolygiad i Ansawdd Bywyd a Gofal Pobl Hŷn yn byw mewn Cartrefi Gofal yng Nghymru. http://www.olderpeoplewales.com/Libraries/Uploads/A_Place_to_Call_Home_-_A_Review_into_the_Quality_of_Life_and_Care_of_Older_People_living_in_Care_Homes_in_Wales.sflb.ashx

Canolfan Ymchwilio Pew (2014) Tueddiadau ac Agweddau Byd Eang. Mai 12, 2014. Ar gael yn: <http://www.pewglobal.org/2014/05/12/chapter-4-views-of-roma-muslims-jews/>

Coleg Brenhinol yr Ymarferwyr Cyffredinol (2013) Gwella mynediad at ofal iechyd i Sipsiwn a Theithwyr, pobl digartref a gweithwyr rhyw. Ar gael yn: <http://www.rcgp.org.uk/common-elements/rss/~media/Files/Policy/A-Z-policy/RCGP-Social-Inclusion-Commissioning-Guide.ashx>

Rutter, J. (2015) Annual Childcare Costs Survey. Family and Childcare Trust. Ar gael yn: <http://www.familyandchildcaretrust.org/annual-childcare-costs-surveys>

Mae'n Bryd i Newid Cymru (2015) Ystadegau a Ffeithiau Iechyd Meddwl. http://www.timetochangewales.org.uk/en/mental-health-stigma/stigma-statistics/#mental_health Cafwyd mynediad ato 29 Hydref 2015.

Llywodraeth Cymru (2011) Cyfrifiad Plant mewn Angen Cymru 2010, SDR 19/2011

Llywodraeth Cymru (2014a) Gwaharddiadau o ysgolion yng Nghymru, 2012/13 – Wedi'i ddiwygio, SDR 30/2014(r)

Llywodraeth Cymru (2014b) Derbyn cleifion i gyfleusterau iechyd meddwl yng Nghymru, 2013-14 – Wedi'i ddiwygio. SDR 140/2014(r)

Llywodraeth Cymru (2015a) Cyrhaeddiad Academaidd yn ôl Nodweddion Disgyblion, 2014, SB 20/2015

Llywodraeth Cymru (2015b) Cyfrifiad Plant mewn Angen Cymru 2014, SDR 29/2015

Llywodraeth Cymru (2015c) Gwaharddiadau Parhaol a Chyfnod Penodedig o Ysgolion 2014, Tablau Data: Tabl 4.

Llywodraeth Cymru (2015d) Safonau Ansawdd Tai Cymru (WHQS) ar 31 Mawrth 2015. SDR 162/2015

Llywodraeth Cymru (2015e) Ystadegau Iechyd Cymru, tablau data. Pennod 10: Ystadegau Ysbytai GIG i Bobl ag Afiechyd Meddwl, Tabl 10.1

Llywodraeth Cymru (2015f) Ystadegau Cymru: Plant Dan Ofal ar 31 Mawrth yn ôl awdurdod lleol a math o leoliad. <https://statswales.wales.gov.uk/Catalogue/Health-and-Social-Care/Social-Services/Childrens-Services/Children-Looked-After/childrenlookedafterat31march-by-localauthority-placementtype> Cafwyd mynediad ato ar 29 Hydref 2015

Cydnabyddiaethau

Hoffem ddiolch i Lywodraeth Cymru ac ystod eang o sefydliadau ac unigolion yng Nghymru am eu cyfraniadau i'r adroddiad hwn. Hoffem ddiolch i Victoria Winckler am ysgrifennu **A yw Cymru'n Decach?**

ISBN: 978-1-84206-651-5

© Comisiwn Cydraddoldeb a Hawliau Dynol

